

แผนพัฒนาท้องถิ่น 4 ปี

(พ.ศ. ๒๕๖๑ – 2564)

ขององค์การบริหารส่วนตำบลโคกไทย อำเภอศรีมโหสถ จังหวัดปราจีนบุรี

ส่วนที่ 1 สภาพทั่วไปและข้อมูลพื้นฐาน

1. ด้านกายภาพ

1.1 ที่ตั้ง องค์การบริหารส่วน ตำบลโคกไทย เป็นตำบลหนึ่งในอำเภอศรีมโหสถ จังหวัดปราจีนบุรี ตั้งอยู่ที่ ๙๙/๑ ม.๔ บ้านหนองเกตุ องค์การบริหารส่วนตำบลโคกไทยอยู่ทางทิศตะวันออกของอำเภอศรีมโหสถ ตั้งอยู่ห่างจากที่ว่าการอำเภอศรีมโหสถประมาณ ๑๐ กิโลเมตร โดยมีอาณาเขตติดต่อกับตำบลอื่นๆ ดังนี้

ทิศเหนือ ติดต่อกับตำบลโคกปีบ อำเภอศรีมโหสถ จังหวัดปราจีนบุรี

ทิศใต้ ติดต่อกับตำบลบ้านช่อง อำเภอพนมสารคาม จังหวัดฉะเชิงเทรา

ทิศตะวันออก ติดต่อกับตำบลหัวหว้า อำเภอศรีมหาโพธิ์ จังหวัดปราจีนบุรี และตำบลเขาหินซ้อน อำเภอพนมสารคาม จังหวัดฉะเชิงเทรา

ทิศตะวันตก ติดต่อกับตำบลโคกปีบ อำเภอศรีมโหสถ จังหวัดปราจีนบุรี

เนื้อที่ ตำบลโคกไทยมีเนื้อที่ทั้งสิ้น ๒๖,๔๘๐ ไร่ หรือ ๔๖ ตารางกิโลเมตร แบ่งเขตการปกครองออกเป็น ๗ หมู่บ้าน

๑.๒ ลักษณะภูมิประเทศ

ตำบลโคกไทยมีลักษณะเป็นที่ราบทางทิศตะวันตกและทิศใต้สลับกับที่ราบสูงทางทิศเหนือและทิศตะวันออก มีแหล่งน้ำที่สำคัญคือ คองขวดโพธิ์ ซึ่งไหลผ่านหมู่ที่ ๓ , ๗, ๔, ๖, ๕, และถนนสายสำคัญ คือ ถนนสาย ๓๐๑๑ บ้านโคกไทย – คีรี และถนนสายแยกสุวินทวงศ์ บ้านโคกพนมดี

๑.๓ ลักษณะภูมิอากาศ

ตำบลโคกไทยอยู่ภายใต้อิทธิพลของลมมรสุมที่พัดปกคลุมประเทศไทย ๒ ชนิด คือ มรสุมตะวันออกเฉียงเหนือ ซึ่งลมนี้เป็นลมที่พัดพาความหนาวเย็นจากประเทศจีนมาสู่ประเทศไทยในช่วงฤดูหนาว อิทธิพลของลมนี้จะทำให้ตำบลโคกไทยประสบกับสภาวะอากาศหนาวเย็นและแห้งแล้ง ตั้งแต่ประมาณกลางเดือนตุลาคม – เดือนกุมภาพันธ์ กับลมมรสุมตะวันตกเฉียงใต้ซึ่งพัดปกคลุมในช่วงฤดูฝนประมาณกลางเดือนพฤษภาคม – กลางเดือนตุลาคม ซึ่งทำให้มีฝนและอากาศชุ่มชื้น โดยแบ่งฤดูกาลได้ 3 ฤดูกาล คือ

- ฤดูร้อน เริ่มตั้งแต่กลางเดือนกุมภาพันธ์ ถึง กลางเดือนพฤษภาคม
- ฤดูฝน เริ่มตั้งแต่กลางเดือนพฤษภาคม ถึง กลางเดือนตุลาคม
- ฤดูหนาว เริ่มตั้งแต่กลางเดือนตุลาคม ถึง กลางเดือนกุมภาพันธ์

๑.๔ ลักษณะของดิน

ลักษณะของดินในพื้นที่ตำบลโคกไทยในหมู่ที่ ๑, ๒, ๓, เป็นดินดำสามารถอุ้มน้ำได้ดี เหมาะสำหรับการเพาะปลูกพืชจำพวกข้าว และพื้นที่ ในหมู่ที่ ๔, ๕, ๖, ๗, พื้นดินส่วนใหญ่เป็นดินปนกรวดปนทราย ซึ่งอุ้มน้ำได้ไม่ดีจึงเหมาะแก่การปลูกพืชที่ใช้น้ำน้อย เช่น มันสำปะหลัง

๑.๕ ลักษณะของแหล่งน้ำ

ตำบลโคกไทยมีแหล่งน้ำธรรมชาติที่สำคัญอยู่สองสายด้วยกัน คือ

สายที่ ๑ คลองโคกมอญ อยู่ในหมู่ที่ ๒ ตำบลโคกไทย ไหลไปบรรจบกับหมู่ที่ ๗ ตำบลโคกปึก
สายที่ ๒ คลองชวดโพธิ์ ไหลผ่านหมู่ที่ ๓, ๗, ๔, ๖, ๕,

แหล่งน้ำที่สร้างขึ้น

บ่อน้ำตื้น	จำนวน	๓๗๔	แห่ง
บ่อน้ำบาดาล	จำนวน	๓๗	แห่ง
ประปา	จำนวน	๑๐	แห่ง

๑.๖ ลักษณะของไม้และป่าไม้

ตำบลโคกไทยเป็นพื้นที่ราบสลับพื้นที่ราบสูง มีพื้นที่ป่าไม้ และมีพื้นที่เป็นป่าชุมชน มีหมู่ที่ ๑, ๔, ๕, ๖, ๗, พืชพรรณส่วนใหญ่ที่ขึ้นในพื้นที่ป่าเป็นไม้เบญจพรรณ ไม้ที่สำคัญคือ ยางนา ประดู่ และไม้เบญจพรรณอื่นๆ ที่สามารถเติบโตได้ดีในพื้นที่ราบสูง

๒, ด้านการเมือง/การปกครอง

2.1 เขตการปกครอง

องค์การบริหารส่วนตำบลโคกไทยแบ่งเขตการปกครองออกเป็น ๗ หมู่บ้าน ในเขตปกครอง ได้แก่

หมู่ที่ 1	บ้านสระข่อย
หมู่ที่ 2	บ้านโคกมอญ
หมู่ที่ 3	บ้านโคกไทย
หมู่ที่ 4	บ้านหนองเกด
หมู่ที่ 5	บ้านโป่งตะเคียน
หมู่ที่ 6	บ้านหนองแสง
หมู่ที่ 7	บ้านโคกพนมดี

2.2 การเลือกตั้ง

องค์การบริหารส่วนตำบลโคกไทย เดิมมีฐานะเป็นสภาตำบล โดยใช้ชื่อว่า “สภาตำบลโคกไทย” และได้ยกฐานะเป็น องค์การบริหารส่วนตำบล ตามประกาศกระทรวงมหาดไทย เมื่อวันที่ 19 มกราคม พ.ศ. 2539 และใช้ชื่อว่า องค์การบริหารส่วนตำบลโคกไทย

องค์การบริหารส่วนตำบลโคกไทย มีการแบ่งเขตเลือกตั้ง จำนวน ๗ หมู่บ้าน มีจำนวนสมาชิกสภา
องค์การบริหารส่วนตำบล 1๔ คน

การบริหารงานขององค์การบริหารส่วนตำบลโคกไทย

การบริหารงานขององค์การบริหารส่วนตำบลโคกไทย ประกอบด้วย

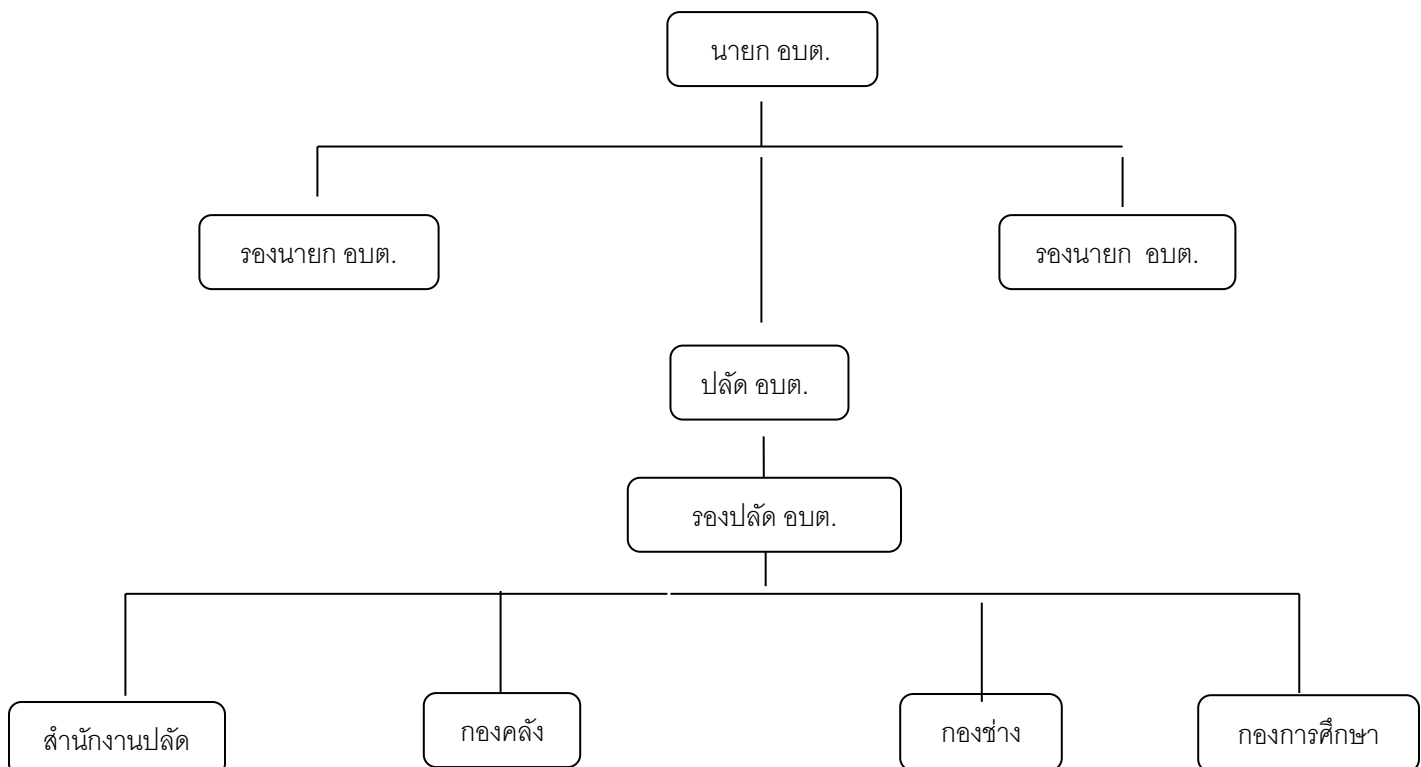
๑. สภาองค์การบริหารส่วนตำบล ทำหน้าที่นิติบัญญัติ และควบคุมฝ่ายบริหารประกอบด้วยสมาชิกซึ่งมาจากการ
เลือกตั้งโดยตรงของประชาชนตามกฎหมายว่าด้วยการเลือกตั้งสมาชิกสภาท้องถิ่นหรือผู้บริหารท้องถิ่น จำนวน 1๔ คน อยู่ในตำแหน่ง
คราวละ 4 ปี สภาองค์การบริหารส่วนตำบล มีประธานสภาคนหนึ่งและรองประธานสภาคนหนึ่ง ซึ่งนายอำเภอแต่งตั้งจากสมาชิกสภา
องค์การบริหารส่วนตำบลโคกไทยตามมติของสภาองค์การบริหารส่วนตำบลโคกไทย

๒. นายกององค์การบริหารส่วนตำบล ทำหน้าที่บริหารราชการขององค์การบริหารส่วนตำบลให้เป็นไปตามกฎหมาย
ระเบียบ ข้อบังคับ เทศบัญญัติและนโยบาย ซึ่งมาจากการเลือกตั้งโดยตรงของประชาชนตามกฎหมายว่าด้วยการเลือกตั้งสมาชิกท้องถิ่น
หรือผู้บริหารท้องถิ่นและรองนายกององค์การบริหารส่วนตำบลโคกไทย จำนวน 2 คน เลขานุการ จำนวน 1

ทั้งนี้ มีปลัดองค์การบริหารส่วนตำบล เป็นผู้บังคับบัญชาพนักงานองค์การบริหารส่วนตำบล และลูกจ้างองค์การ
บริหารส่วนตำบล รองจากนายกององค์การบริหารส่วนตำบล และรับผิดชอบควบคุมดูแลราชการประจำขององค์การบริหารส่วนตำบลให้เป็นไป
ตามนโยบาย

โครงสร้างและอัตรากำลังในการบริหารงานขององค์การบริหารส่วนตำบลโคกไทย

เพื่อให้การบริหารงานเป็นไปอย่างคล่องตัว และสามารถแก้ไขปัญหาของประชาชนได้อย่างมีประสิทธิภาพ โดยมีรูปแบบ
การบริหารงาน ดังนี้



คณะผู้บริหารองค์การบริหารส่วนตำบลโคกไทย

1. นายเบ็ม	ฉัตรชูสิน	นายกองค์การบริหารส่วนตำบลโคกไทย
2. นายไสว	มหาอูต	รองนายกองค์การบริหารส่วนตำบลโคกไทย
3. นางรภาพร	ฉัตรชูสิน	เลขานุการนายกองค์การบริหารส่วนตำบลโคกไทย

สมาชิกสภาองค์การบริหารส่วนตำบลโคกไทย จำนวน 1๔ คน

1. นายมนัส	พันธุ์ชนะเดช	ประธานสภาองค์การบริหารส่วนตำบลโคกไทย
2. นายธีรวัชร	ชาสังข์	รองประธานสภาองค์การบริหารส่วนตำบลโคกไทย
3. นายสุมิตร	ชื้อตรง	สมาชิกสภาองค์การบริหารส่วนตำบลโคกไทย หมู่ที่ ๑
4. นางเอ็นดู	นิลศิริ	สมาชิกสภาองค์การบริหารส่วนตำบลโคกไทย หมู่ที่ ๒
5. นายปัญญา	สามารถ	สมาชิกสภาองค์การบริหารส่วนตำบลโคกไทย หมู่ที่ ๓
6. นายมานะ	บัวส่องใส	สมาชิกสภาองค์การบริหารส่วนตำบลโคกไทย หมู่ที่ ๓
7. นายเสกสรร	จันทร์ศรี	สมาชิกสภาองค์การบริหารส่วนตำบลโคกไทย หมู่ที่ ๔
8. นายคงพล	สามแสน	สมาชิกสภาองค์การบริหารส่วนตำบลโคกไทย หมู่ที่ ๔
9. นายสมภาพ	แดงวิเศษ	สมาชิกสภาองค์การบริหารส่วนตำบลโคกไทย หมู่ที่ ๕
10. นายเสีี่ยม	แสนสุข	สมาชิกสภาองค์การบริหารส่วนตำบลโคกไทย หมู่ที่ ๕
11. นายสมพงษ์	ชลิตะ	สมาชิกสภาองค์การบริหารส่วนตำบลโคกไทย หมู่ที่ ๖
12. นายดอน	ช่างเก็บ	สมาชิกสภาองค์การบริหารส่วนตำบลโคกไทย หมู่ที่ ๖
๑๓. นายอำนาจ	ส่องแสงจันทร์	สมาชิกสภาองค์การบริหารส่วนตำบลโคกไทย หมู่ที่ ๗
๑๔. นายศุภกร	สังวรรณ	สมาชิกสภาองค์การบริหารส่วนตำบลโคกไทย หมู่ที่ ๗
๑๕. นายปรีดา	นากอยู่	เลขานุการสภาองค์การบริหารส่วนตำบลโคกไทย

ส่วนราชการทั้ง ๔ ส่วนจะมีหัวหน้าส่วนราชการ จำนวน 1 คน รับผิดชอบดูแลการปฏิบัติราชการ ภายใน ซึ่งในแต่ละส่วนราชการได้กำหนดหน้าที่ความรับผิดชอบไว้ดังนี้

๑. สำนักงานปลัด มีหัวหน้าสำนักงานปลัด อบต. เป็นผู้รับผิดชอบการปฏิบัติงาน ซึ่งแบ่งออกเป็น ๔ ฝ่าย คือ

๑.๑ ฝ่ายบริหารงานทั่วไป มีหน้าที่และความรับผิดชอบ

- งานสารบรรณ
- งานอำนวยความสะดวกและข้อมูลข่าวสาร
- งานบริหารงานบุคคล
- งานเลือกตั้ง
- งานตรวจสอบภายใน
- งานกิจการสภา
- งานสวัสดิการและการสงเคราะห์

๑.๒ ฝ่ายนโยบายและแผน มีหน้าที่และความรับผิดชอบ

- งานนโยบายและแผนพัฒนา
- งานวิชาการ
- งานข้อมูลและประชาสัมพันธ์
- งานสารสนเทศและระบบคอมพิวเตอร์
- งานงบประมาณ

๑.๓ ฝ่ายกฎหมายและคดี มีหน้าที่และความรับผิดชอบ

- งานกฎหมายและนิติกรรม
- งานการดำเนินการทางคดีและศาลปกครอง
- งานร้องเรียนและร้องทุกข์
- งานระเบียบการคลัง
- งานข้อบัญญัติ อบต.

๑.๔ งานป้องกันและบรรเทาสาธารณภัย มีหน้าที่และความรับผิดชอบ

- งานอำนวยความสะดวก
- งานป้องกัน
- งานช่วยเหลือฟื้นฟู
- งานกู้ภัย

๑.๕ ฝ่ายอนามัยและสิ่งแวดล้อม มีหน้าที่และความรับผิดชอบ

- งานสุขาภิบาลทั่วไป
- งานสุขาภิบาลอาหารและสถานประกอบการ
- งานควบคุมและจัดการคุณภาพสิ่งแวดล้อม

๑.๖ ฝ่ายส่งเสริมสุขภาพและสาธารณสุข มีหน้าที่และความรับผิดชอบ

- งานอนามัยชุมชน
- งานป้องกันยาเสพติด
- งานสุขศึกษาและควบคุมโรคติดต่อ

๑.๗ ฝ่ายรักษาความสะอาด มีหน้าที่และความรับผิดชอบ

- งานรักษาความสะอาด
- งานกำจัดขยะและน้ำเสีย
- งานควบคุมสิ่งปฏิกูล

๑.๘ งานควบคุมและจัดการคุณภาพสิ่งแวดล้อม

- งานส่งเสริมและเผยแพร่

๒. กองคลัง มีผู้อำนวยการกองคลัง เป็นผู้รับผิดชอบการปฏิบัติงาน โดยแบ่งออกเป็น ๔ ฝ่าย คือ

๒.๑ ฝ่ายการเงิน มีหน้าที่และความรับผิดชอบ

- งานรับ-เบิกจ่ายเงิน
- งานจัดทำฎีกาเบิกจ่ายเงิน
- งานเก็บรักษาเงิน

๒.๒ ฝ่ายบัญชี มีหน้าที่และความรับผิดชอบ

- งานการบัญชี
- งานทะเบียนคุมการเบิกจ่าย
- งานการเงินและงบทดลอง
- งานงบแสดงฐานะทางการเงิน

๒.๓ ฝ่ายพัฒนาและจัดเก็บรายได้ มีหน้าที่และความรับผิดชอบ

- งานภาษีอากร ค่าธรรมเนียมและค่าเช่า
- งานพัฒนารายได้
- งานควบคุมกิจการการค้าและค่าปรับ
- งานทะเบียนควบคุมและเร่งรัดรายได้

๒.๔ ฝ่ายทะเบียนทรัพย์สินและพัสดุ มีหน้าที่และความรับผิดชอบ

- งานทะเบียนทรัพย์สินและแผนที่ภาษี
- งานพัสดุ
- งานทะเบียนเบิกจ่ายวัสดุครุภัณฑ์และยานพาหนะ

๓. กองช่าง มีผู้อำนวยการกองช่าง เป็นผู้รับผิดชอบการปฏิบัติงาน โดยแบ่งออกเป็น ๔ ฝ่าย คือ

๓.๑ ฝ่ายก่อสร้าง มีหน้าที่และความรับผิดชอบ

- งานก่อสร้างและบูรณะถนน
- งานก่อสร้างและบูรณะสภาพและโครงการพิเศษ
- งานระบบข้อมูลและแผนที่เส้นทางคมนาคม
- งานบำรุงรักษาเครื่องจักรและยานพาหนะ

๓.๒ ฝ่ายออกแบบและควบคุมอาคาร มีหน้าที่และความรับผิดชอบ

- งานสถาปัตยกรรม และมัณฑนศิลป์
- งานวิศวกรรม
- งานประเมินราคา
- งานควบคุมการก่อสร้างอาคาร
- งานบริการข้อมูลและหลักเกณฑ์
- งานออกแบบ

๓.๓ ฝ่ายประสานสาธารณูปโภค มีหน้าที่และความรับผิดชอบ

- งานประสานสาธารณูปโภคและกิจการประปา
- งานระบายน้ำ
- งานจัดตกแต่งสถานที่

๓.๔ ฝ่ายผังเมือง มีหน้าที่และความรับผิดชอบ

- งานสำรวจและแผนที่

๔. กองการศึกษา มีหัวหน้าส่วนการศึกษา ศาสนาและวัฒนธรรม เป็นผู้รับผิดชอบการปฏิบัติงาน โดยแบ่งออกเป็น ๒ ฝ่าย คือ

๔.๑ ฝ่ายส่งเสริมการศึกษา ศาสนา และวัฒนธรรม มีหน้าที่และความรับผิดชอบ

- งานกิจการศาสนา
- งานส่งเสริมประเพณี ศิลปะและวัฒนธรรม
- งานกิจการเด็กและเยาวชน
- งานกีฬาและนันทนาการ

๔.๒ ฝ่ายกิจการโรงเรียน มีหน้าที่และความรับผิดชอบ

- งานศูนย์พัฒนาเด็กเล็ก

3.จำนวนประชากร

๓.๑ ข้อมูลเกี่ยวกับจำนวนประชากร

ข้อมูลจำนวนประชากรในเขตองค์การบริหารส่วนตำบลโคกไทย

หมู่ที่	หมู่บ้าน	จำนวนครัวเรือน	จำนวนประชากร (คน)		รวมประชากรทั้งสิ้น (คน)
			ชาย	หญิง	
๑	บ้านสระข่อย	653	658	729	1,387
๒	บ้านโคกมอญ	163	232	252	484
๓	บ้านโคกไทย	250	374	412	786
๔	บ้านหนองเกตุ	270	351	384	735
๕	บ้านโป่งตะเคียน	972	786	824	1,610
๖	บ้านหนองแสง	94	143	128	271
๗	บ้านโคกพนมดี	486	690	751	1,441
รวม		2,888	3,234	3,480	6,714

๓.๒ ช่วงอายุและจำนวนประชากร

ข้อมูลจำนวนประชากรตามช่วงอายุในเขตองค์การบริหารส่วนตำบลโคกไทย

ช่วงอายุ	จำนวนประชากร (คน)		จำนวนประชากร ทั้งสิ้น (คน)
	ชาย	หญิง	
จำนวนประชากรเยาวชน (อายุต่ำกว่า 18 ปี)	747	747	1,494
จำนวนประชากร (อายุ 18-60 ปี)	2,062	2,171	4,233
จำนวนประชากรผู้สูงอายุ (อายุมากกว่า 60 ปี)	425	562	987

4.สภาพทางสังคม

4.1 การศึกษา

สถาบันการศึกษา (Academic) มีโรงเรียนระดับประถมศึกษา ๕ แห่ง และระดับมัธยมศึกษา ๑ แห่ง ระดับก่อนวัยเรียน ๕ แห่ง

1.โรงเรียนระดับประถมศึกษา ได้แก่

- (1) โรงเรียนวัดสระข่อย
- (2) โรงเรียนวัดแสงสว่าง
- (๓) โรงเรียนบ้านหนองเกตุ
- (๔) โรงเรียนบ้านโป่งตะเคียน

(๕) โรงเรียนบ้านโคกพนมดี

2.โรงเรียนระดับมัธยมศึกษา ได้แก่

(1) โรงเรียนบ้านโป่งตะเคียน

๓.ศูนย์พัฒนาเด็กเล็ก ๔ แห่ง ได้แก่

(1) ศูนย์พัฒนาเด็กเล็กบ้านสระข่อย

(๒) ศูนย์พัฒนาเด็กเล็กบ้านวัดแสงสว่าง

(๓) ศูนย์พัฒนาเด็กเล็กบ้านหนองเกตุ

(๔) ศูนย์พัฒนาเด็กเล็กบ้านโป่งตะเคียน

(๕) ศูนย์พัฒนาเด็กเล็กบ้านโคกพนมดี

4.2 สาธารณสุข

สถานบริการสาธารณสุขในตำบลโคกไทย มี ๒ แห่ง คือ

- โรงพยาบาลส่งเสริมสุขภาพประจำตำบลบ้านหนองเกตุ

- โรงพยาบาลส่งเสริมสุขภาพประจำตำบลบ้านโคกพนมดี

๔.๓ อาชญากรรม

ความปลอดภัยในชีวิตและทรัพย์สิน

มีป้อมยามสายตรวจ 1 แห่ง ตั้งอยู่ ถนนสายสุวินทวงศ์ และมีการจัด อปพร.ออกตรวจรักษาความสงบเรียบร้อยร่วมกับตำรวจ

๔.๔ ยาเสพติด

การป้องกันและบรรเทาสาธารณภัย

มีศูนย์อาสาสมัครป้องกันภัยฝ่ายพลเรือน จำนวน 1 แห่ง และมีสมาชิก อปพร. จำนวน 33 คน

๔.๕ การสังคมสงเคราะห์

หมู่ที่	จำนวนผู้ได้รับการสงเคราะห์			รวม
	ผู้สูงอายุ	ผู้พิการ	ผู้ป่วยเอดส์	
๑	224	41	1	266
๒	98	11	1	110
๓	143	18	1	162

๔	128	11	-	139
๕	165	20	-	185
๖	38	3	-	41
๗	214	46	-	260

5.ระบบบริการพื้นฐาน

5.1 การคมนาคมขนส่ง

ถนนสายหลัก	๒	สาย
ถนน คสล	๑๒	สาย
ถนนลาดยาง	๒	สาย
ถนนลูกรัง	๔	สาย
ถนนดิน	๒๑	สาย

5.2 การไฟฟ้า

ไฟฟ้าเข้าถึงทุกหมู่บ้าน

5.3 การประปา

จำนวนประปาหมู่บ้านในองค์การบริหารส่วนตำบลโคกไทย จำนวน 10 แห่ง ประกอบด้วย

ประปาหมู่บ้าน หมู่ที่ 1	จำนวนผู้ใช้น้ำ	139	ครัวเรือน
ประปาหมู่บ้าน หมู่ที่ 2	จำนวนผู้ใช้น้ำ	277	ครัวเรือน
ประปาหมู่บ้าน หมู่ที่ 3	จำนวนผู้ใช้น้ำ	224	ครัวเรือน
ประปาหมู่บ้าน หมู่ที่ 4	จำนวนผู้ใช้น้ำ	321	ครัวเรือน
ประปาหมู่บ้าน หมู่ที่ 5	จำนวนผู้ใช้น้ำ	245	ครัวเรือน
ประปาหมู่บ้าน หมู่ที่ 6	จำนวนผู้ใช้น้ำ	279	ครัวเรือน
ประปาหมู่บ้าน หมู่ที่ 7	จำนวนผู้ใช้น้ำ	136	ครัวเรือน

5.4 การโทรศัพท์/ไปรษณีย์

1. ตู้โทรศัพท์สาธารณะ - แห่ง
2. หอกระจายข่าวประจำหมู่บ้าน ๙ แห่ง
3. ตู้ไปรษณีย์ - แห่ง

6.ระบบเศรษฐกิจ

ในพื้นที่ตำบลโคกไทย ไม่ค่อยมีบทบาททางด้านเศรษฐกิจที่ชัดเจนและกว้างขวางมากนัก ประชาชนส่วนใหญ่มีอาชีพหลัก คือ การประกอบอาชีพเกษตรกรรม พื้นที่การเกษตรส่วนใหญ่เป็นพื้นที่ไร่ สวน รองลงมาเป็นพื้นที่ นา ในขณะที่เดียวกันครัวเรือนเกษตรกรรมจะมีการเลี้ยงสัตว์ควบคู่ไปกับการเพาะปลูกเป็นอาชีพเสริม ได้แก่ การเลี้ยงวัวควาย สุกร และไก่

อาชีพนอกภาคเกษตร

- รับจ้าง 20%
- ค้าขาย 10%
- และอาชีพอื่นๆ 10%

องค์กรธุรกิจ ที่อยู่ในพื้นที่ตำบลโคกไทย ได้แก่

๑. บริษัท เอส อาร์ ไทรม์ จำกัด
๒. บริษัท วัฒนไพศาล เอ็นจิเนียริง จำกัด
๓. บริษัท คูราซิกิ สยามรับเบอร์ จำกัด
๔. บริษัท ไทยเฮอรัริค จำกัด
๕. บริษัท บางกอกอินดัสเตรียลบอยเลอร์ จำกัด
๖. บริษัท สหภา จำกัด
๗. บริษัท ลีน่า . พี .แอล เอ็นจิเนียริง จำกัด
๘. บริษัท สแควร์พาร์เนลซิสเต็มท์ จำกัด
๙. บริษัท ซี.พี.เอฟ.ประเทศไทย จำกัด
๑๐. บริษัท อินเตอร์ออร์แกนิก จำกัด
๑๑. บริษัท อเมริกัน มาร์เก็ตติ้ง จำกัด
๑๒. บริษัท ฮีโน่ ปราจิ้น 304 จำกัด
๑๓. บริษัท ยูโทเปียน จำกัด
๑๔. บริษัท แทรนด์ซอร์ จำกัด
15. บริษัท กรุงเทพผลิตผลอุตสาหกรรมเกษตร จำกัด
16. บริษัท ที.เอส .แอล อุตสาหกรรมสิ่งทอ จำกัด
17. บริษัท มิสเตอร์ฟิค จำกัด
18. บริษัท ยูสตอเรจ อีคิปเมนท์ จำกัด

19. บริษัท ศรีมิโอสถ พลาสติก จำกัด
20. บริษัท พี พี เอ แพ็คเก็จจิ้ง จำกัด
21. หจก. ฉัตรทองคำ

7. เศรษฐกิจพอเพียงท้องถิ่น (ด้านการเกษตรและแหล่งน้ำ)

7.1 ข้อมูลด้านการเกษตร

ประเภทของการทำการเกษตร	จำนวนครัวเรือน	จำนวนไร่	ผลผลิต
ทำนา	494	14,100	450 กก./ไร่
ทำสวน	94	445	-
ทำไร่	-	-	-
อื่นๆ	-	-	-

7.2 ข้อมูลด้านแหล่งน้ำทางการเกษตร

แหล่งน้ำธรรมชาติ	-	แห่ง
แม่น้ำ	-	แห่ง
ห้วย/ลำธาร	-	แห่ง
คลอง	2	แห่ง
หนองน้ำ/บึง	5	แห่ง
อื่นๆ	-	แห่ง
แหล่งน้ำที่มนุษย์สร้างขึ้น		
แก้มลิง	-	แห่ง
อ่างเก็บน้ำ	-	แห่ง
ฝาย	-	แห่ง
สระ	11	แห่ง
คลองชลประทาน	-	แห่ง

อื่นๆ	-	แห่ง
7.3 ข้อมูลด้านแหล่งน้ำกิน น้ำใช้ (หรือน้ำเพื่อการอุปโภค บริโภค)		
บ่อบาดาลสาธารณะ	42	แห่ง
บ่อน้ำตื้นสาธารณะ	-	แห่ง
ประปาหมู่บ้าน	7	หมู่บ้าน
ระบบประปา (การประปาส่วนภูมิภาค)	3 (1,2,3)	หมู่บ้าน
7.4 ปัญหาและความต้องการในการทำการเกษตรของหมู่บ้าน/ชุมชน		
หมู่บ้าน/ชุมชนมีความต้องการแหล่งน้ำทางการเกษตรเพิ่มขึ้นจากที่มีอยู่		

8. ศาสนา ประเพณี วัฒนธรรม

สถาบันทางศาสนา (Religion Institute) มีทั้งหมด 6 วัด ๑ สำนักสงฆ์ ได้แก่

1. วัดสระมรกต หมู่ที่ ๑
2. วัดสระข่อย หมู่ที่ ๑
3. วัดแสงสว่าง หมู่ที่ ๒
4. วัดหนองเกต หมู่ที่ ๔
5. วัดโป่งตะเคียน หมู่ที่ ๕
6. วัดโคกพนมดี หมู่ที่ ๗
7. สำนักสงฆ์สวนป่าคีรี หมู่ที่ ๕

9. ทรัพยากรธรรมชาติ

ตำบลโคกไทย ประกอบด้วย ๗ หมู่บ้าน สภาพพื้นที่โดยรวมเป็นที่ราบลุ่ม สลับที่ราบสูง มีพื้นที่ป่าอยู่ หมู่ที่ ๕ , ๖ , และหมู่ที่ ๗ ที่ดินสาธารณะประโยชน์ ๓๑ แห่ง ผู้นำหมู่บ้านแต่ละหมู่บ้าน มีความตระหนักถึงความสำคัญของทรัพยากรป่าไม้ จึงได้พัฒนาพื้นที่สาธารณะประโยชน์ ด้วยการปลูกต้นไม้เพื่อเพิ่มพื้นที่สีเขียวให้กับหมู่บ้านทุกหมู่บ้าน พร้อมทั้งได้สนับสนุนและเข้าร่วมกิจกรรมในการอนุรักษ์ทรัพยากรธรรมชาติของตำบลอย่างสม่ำเสมอ แต่ประชาชนบางส่วนก็ยังมีความจำเป็นที่ต้องพึ่งพาการใช้ประโยชน์จากป่า โดยเข้าไปใช้ทรัพยากรจากป่าชุมชนของหมู่บ้านใกล้เคียง พร้อมทั้งปฏิบัติตามกฎระเบียบของหมู่บ้านนั้น ๆ

ดังนั้น การอนุรักษ์ทรัพยากรธรรมชาติและสิ่งแวดล้อมตำบลโคกไทยจึงมีลักษณะพิเศษที่แสดงถึงความเชื่อมประสานระหว่างบ้านที่มีพื้นที่ป่าและบ้านที่ไม่มีพื้นที่ป่า ความตระหนักในความสำคัญของการมีส่วนร่วมในการจัดการทรัพยากรป่าไม้ ความสามัคคีเป็นน้ำหนึ่งใจเดียว มีความเสียสละต่อส่วนรวมในภาพรวมของการอนุรักษ์ทรัพยากรระดับตำบล ไม่มีการแบ่งแยกเป็นหมู่บ้านที่มีป่าหรือไม่มีป่า

๑๐. อื่น ๆ (ถ้ามี/ระบุด้วย)